



Graphic Pen Tablet

Star G540/G430S/G640 Manual

Windows 10,8,7 and Mac 10.8 or above

For Game osu! & Drawing

A large, dark gray rectangular graphic with a white border. Inside, the word 'Manual' is written in a large, white, sans-serif font. The graphic is flanked by two large, light gray arrows pointing outwards, one to the left and one to the right, creating a sense of direction or flow.

Manual

www.xp-pen.com

Safety Precautions

This manual uses the following symbols to ensure that the XP-PEN Tablet is used correctly and safely. Be sure to read and observe the Safety Precautions.



Do not use this product in a control system area that requires a high degree of safety and reliability.

In such a system, this product could negatively affect other electronic devices and could malfunction due to the effect of those devices.



Turn the power off in areas where use of electronic devices is prohibited.

Turn the power off your tablet when onboard an aircraft or in any other location where use of electronic devices is prohibited, otherwise it may negatively affect other electronic devices in the area.

Unplug the USB connector from this product and turn the power off.



Keep the product away from infants and young children.

Accessories to this gadget may present a choking hazard to small children. Keep all accessories away from infants and young children.



CAUTION

Do not place this product on unstable surfaces.

Avoid placing this product on unstable, tilted surfaces or any locations exposed to excessive vibrations. This may cause the tablet to fall or impact surfaces which can result in damage and/or malfunction to the tablet.

Do not place heavy objects on top of this product.

Do not place heavy objects on the product. Do not step on, or place your body weight on this product as this may cause damage.



Avoid extreme high or low-temperature exposure to the XP-Pen tablet.

Do not store this product in areas that drop below 5°C or above 40°C. Avoid locations with excessive temperature fluctuations. This may result in damage to the product and its components.



Do not disassemble

Do not disassemble or modify this product. Doing so may expose you to heat, fire, electric shock and injury. Disassembling the product will void your warranty.



Do not use alcohol for cleaning

Never use alcohol, thinner, benzene or other mineral solvents that may discolor and cause deterioration to the product.



Do not expose to water

Be cautious of water and all liquids that may be near the tablet. Exposure to water or liquid could damage the product.



CAUTION



Avoid placing metallic objects and especially magnetic objects on the tablet.

Placing metallic and/or magnetic objects on this product during operation may cause malfunction or permanent damage.



Do not strike the pen against hard objects.

Striking the pen against hard objects can cause damage to the pen.



Avoid gripping the pen too tightly, and DO NOT use excessive weight/pressure on the Express Key button and pen.

The stylus pen is a high-precision instrument. Avoid pressing too tightly on the Express Key button, and keep any objects from covering the pen to avoid potential damage. Keep the pen away from areas of high dust, contaminants, or any particulate matter that can effect or damage the pen.

Limitation of Liability

1. XP-Pen shall in no event be liable for damages resulting from fires or earthquakes, including those caused by third parties and those arising from user misuse, abuse or neglect.
2. XP-Pen shall in no event be liable for incidental damages- including but not limited to loss of business income, interruption of business activities, corruption or loss of data – that arise from use or failure to use this product correctly.
3. XP-Pen shall in no event be liable for damage resulting from uses not documented in this manual.
4. XP-Pen shall in no event be liable for damages or malfunction arising from the connection to other devices or use of third party software.

Contenidos

I. Resumen de Producto

Resumen

Área Activa

II. Lápiz

Resumen

Reemplazo de punta del lápiz

III. Instalación de Driver

Windows

Mac

IV. Configuración UI de Driver

Windows

Mac

V. Desinstalación de Driver

Windows

Mac

VI. FAQ

{ I. Resumen de Producto }

Resumen

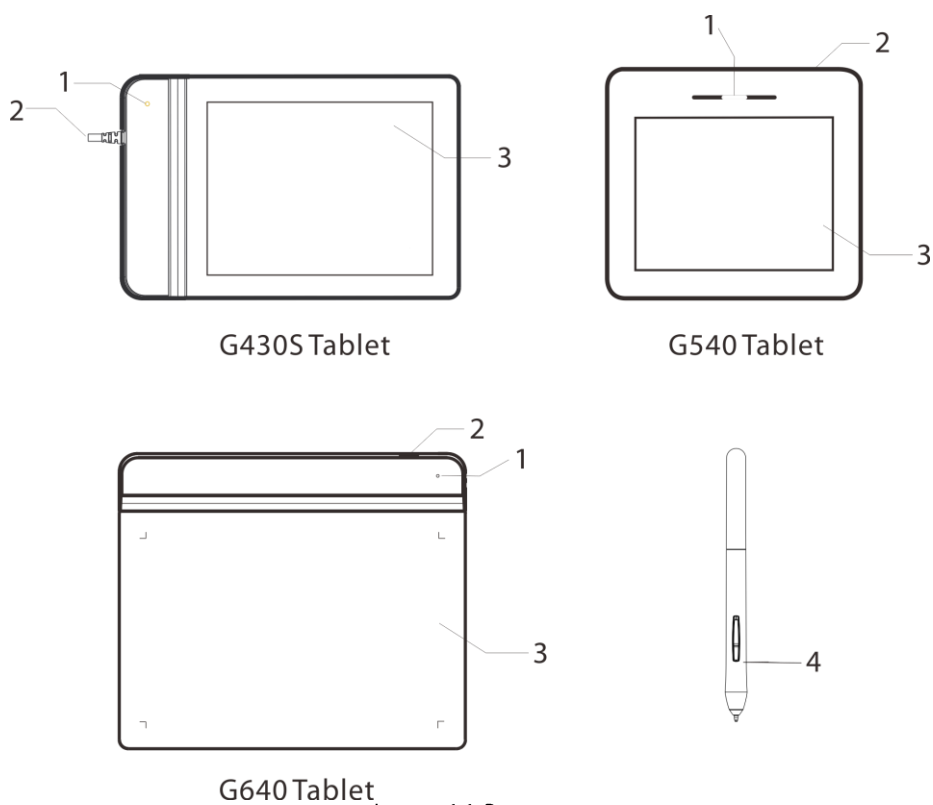


Imagen 1-1: Resumen

- (1). Luz indicadora de estado
- (2). Cable USB
- (3). Área activa
- (4). Lápiz

Área activa

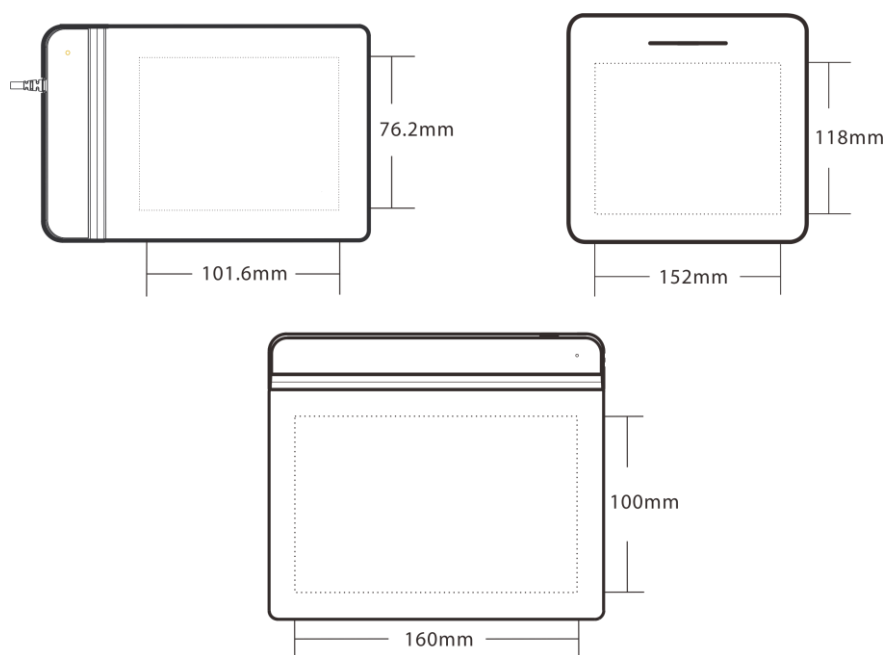


Imagen 1-2: Área activa

{ II. Lápiz }

Resumen



Imagen 2-1: Lápiz y accesorios

- (1). Botón barril 2
- (2). Botón barril 1
- (3). Punta del lápiz

NOTAS:

- a. Las funciones de los botones del lápiz se pueden personalizar en la configuración del driver.
- b. El lápiz no usa batería ni requiere cargarse.

Sustitución de punta del lápiz

- (1). Saca la punta del lápiz con el sacador de punta incluido.
- (2). Saca una nueva punta para colocarla al lápiz.
- (3). Empuje la punta hacia el lápiz.

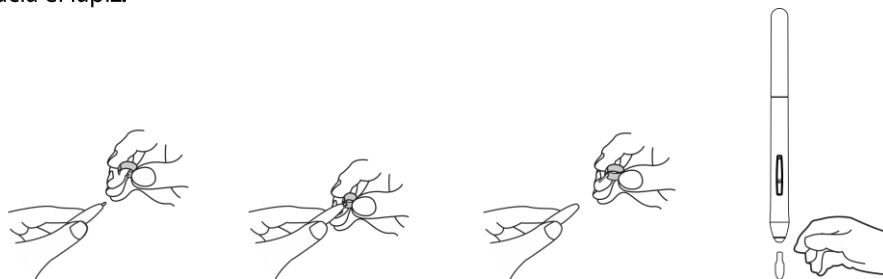


Imagen 2-2: Sustitución de punta del lápiz

{ III. Instalación del Driver }


Sistemas operativos compatibles:

Windows 10, 8, 7
Mac OS X 10.8 o superior

NOTAS:

- (1). **Desactive cualquier software de antivirus y cortafuegos, apague también cualquier software de fondo no esencial antes de comenzar la instalación. Algunos programas, como OneDrive y Dropbox, pueden monopolizar archivos importantes e impedir una instalación exitosa. En ordenadores de Windows, compruebe la bandeja del sistema en la parte inferior derecha de la pantalla y cierre cualquier software que no esté relacionado con el hardware de su computadora.**
- (2). **Desinstala cualquier software de tableta existente antes de instalar el driver de G430S, G540 & G640. Otros drivers provocarían conflictos con el driver de G430S, G540 & G640 o impide su instalación totalmente.**
- (3). **Descargue la última versión del controlador del sitio web de XP-Pen (www.xp-pen.com) y asegúrese de extraer el contenido del archivo .zip antes de ejecutar ".exe" o ".pkg".**

Windows

- (1). Conecte G430S, G540 & G640a su ordenador con el cable USB incluido.
- (2). Descargue el último driver de G430S, G540 & G640 desde la web, www.xp-pen.com
- (3). Descomprime el contenido del archivo ".zip" antes de ejecutar ".exe".
- (4). Después de una instalación exitosa, el ícono del controlador () aparecerá en la bandeja del sistema y en su escritorio. Si el ícono no está presente, desinstale el controlador, reinicie y repita el paso 2.

Mac

- (1). Conecte el G430S, G540 & G640 a su computadora con el cable USB incluido.
- (2). Descargue el último driver de G430S, G540 & G640 desde la sección Apoyo de la web, www.xp-pen.com
- (3). Descomprime el contenido del archivo .zip antes de ejecutar ".pkg".



Imagen 3-1: Driver Mac

- (4). Si se encuentra con el siguiente mensaje de error, complete los siguientes pasos.

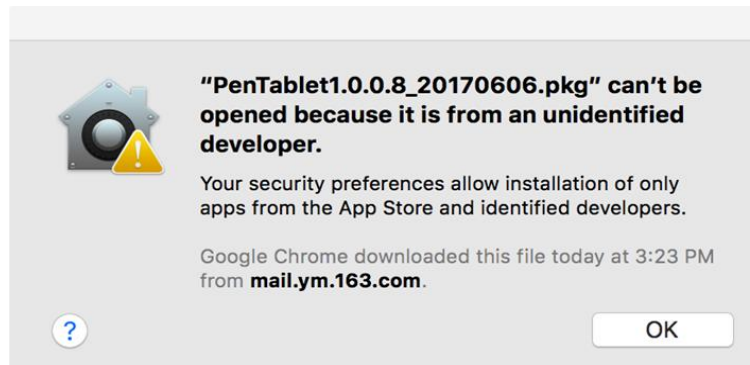


Imagen 3-2: desarrollador no identificado

- a. Abre "System Preferences," luego "Security & Privacy."

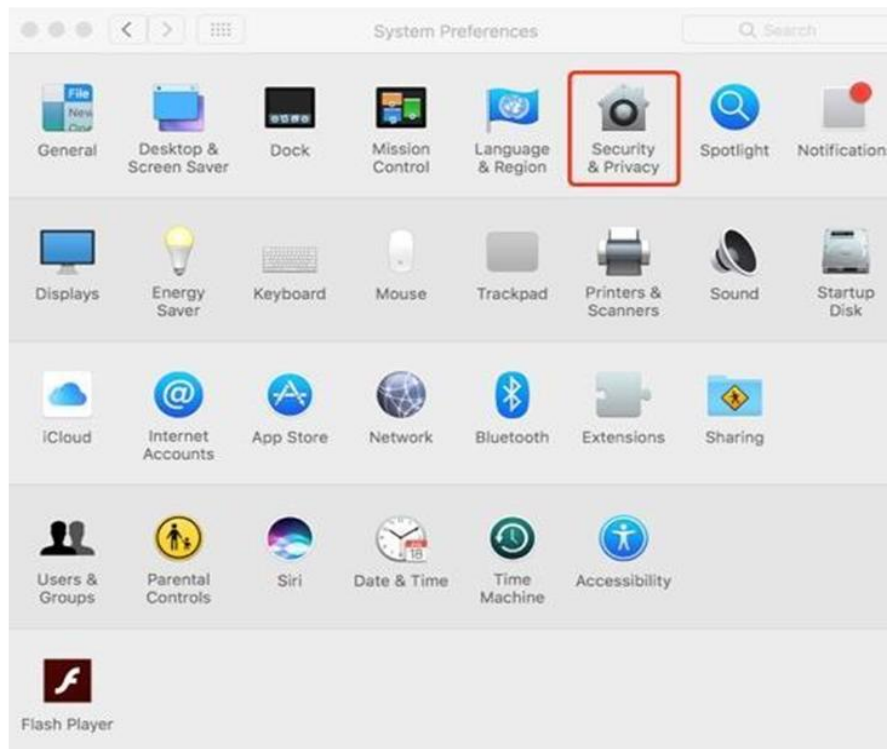


Imagen 3-3: Security & Privacy

- b. Clic sobre el ícono de desbloqueo en la esquina inferior izquierda de la ventana.

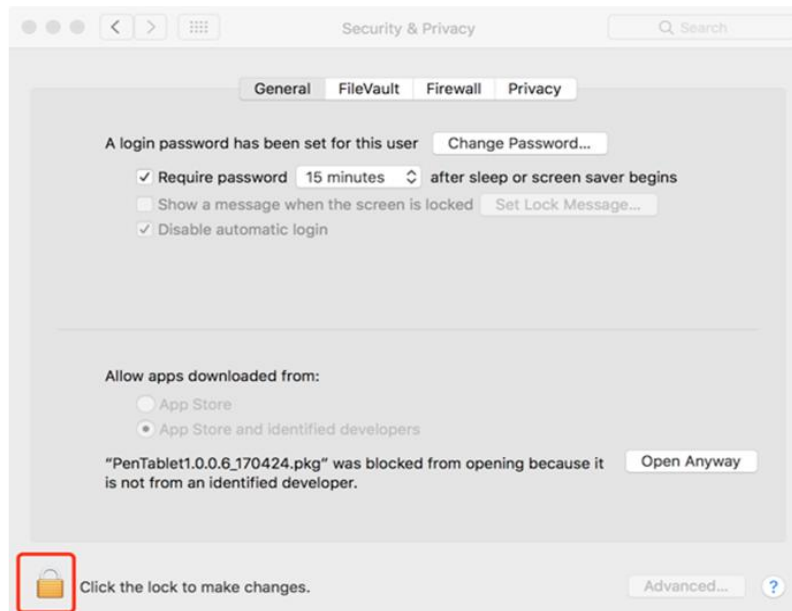


Imagen 3-4: Desbloqueo

c. Ingrese su nombre de usuario y contraseña, luego clic "Desbloquear".

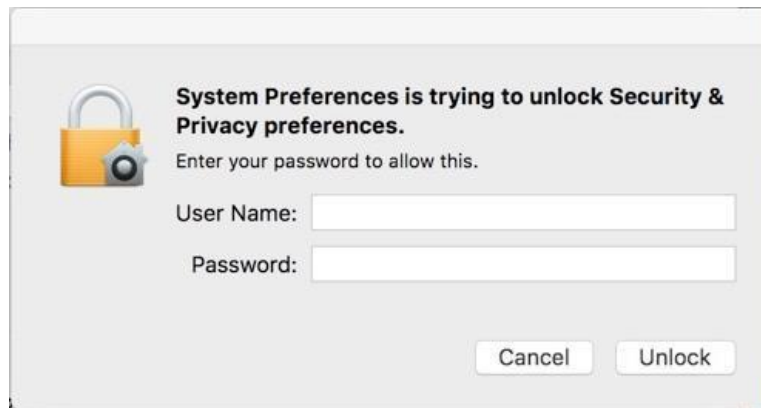


Imagen 3-5: Contraseña

d. Clic "Open Anyway." (Abre de toda manera).

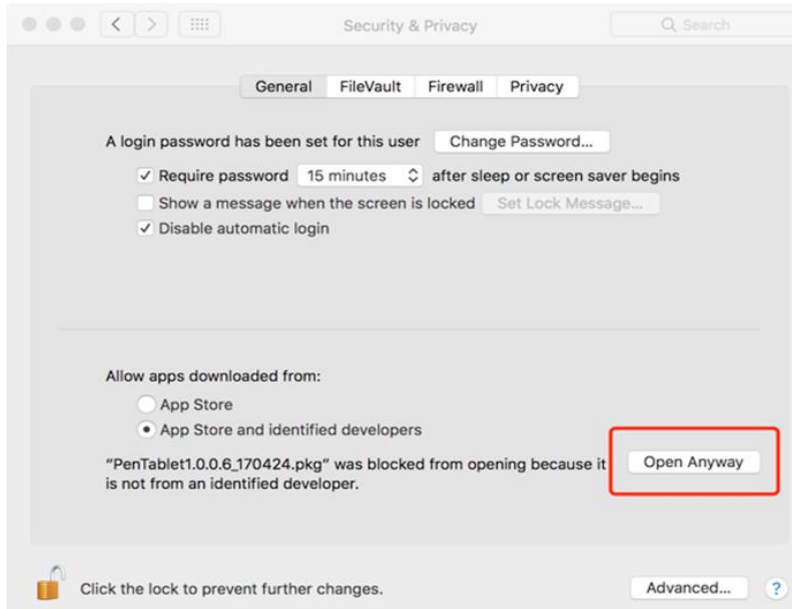


Imagen 3-6: Open Anyway

e. Clic "Open" para ejecutar la configuración de la tableta.

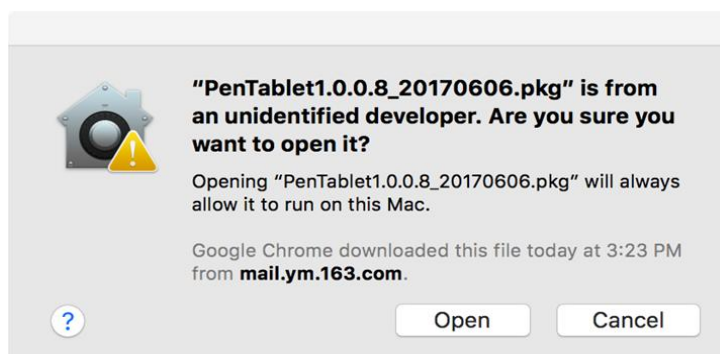



Imagen 3-7: Open

{ IV. Interfaz de usuario de configuración de driver }

Windows

La configuración del driver del G430S, G540 & G640 se puede abrir de dos maneras:
Doble clics sobre el icono del driver () en la bandeja del sistema o en su escritorio.

Driver UI

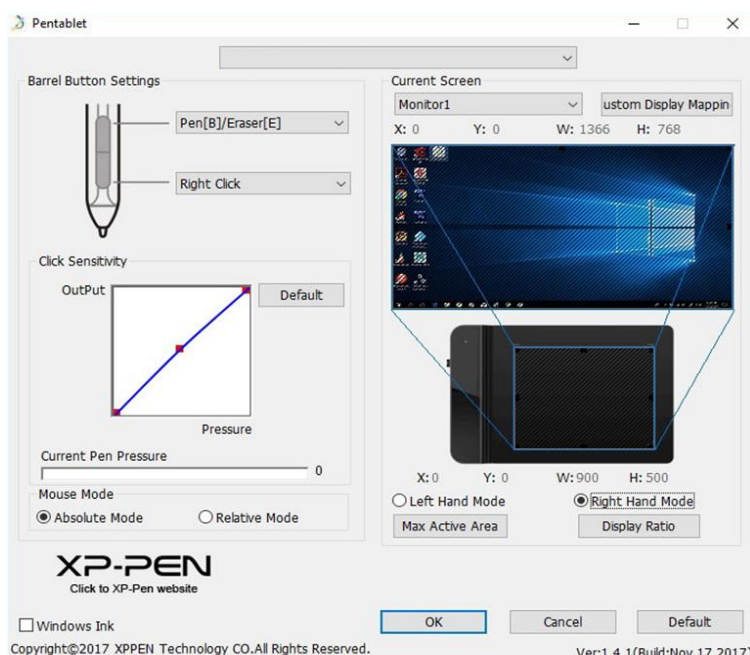


Imagen 4-1: UI

1.1. Configuración de función del lápiz

Puede personalizar las funciones de los botones del lápiz de la tableta aquí.
Utilice la opción "Function Key" para programar pulsaciones personalizadas.

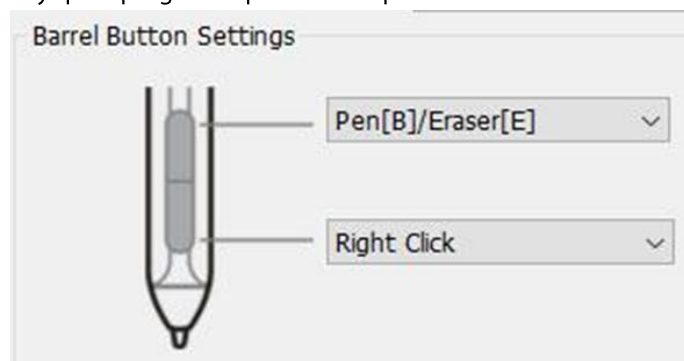


Imagen 4-2: Configuración de función del lápiz

Nota:

Lápiz/Borrador

Cuando el lápiz pasivo de G430S, G540 & G640 está en el rango de detección, presione el botón de barril asignado para alternar entre modo lápiz y borrador en el software de dibujo compatible. El modo seleccionado actual se mostrará brevemente en la parte inferior central de la pantalla.

1.2. Ajuste de Sensibilidades & Presión Actual del Lápiz

Puede ajustar sensibilidad a la presión del lápiz "Output" o "Press" aquí.

Presión Actual del Lápiz muestra el nivel de presión actual que se ejerce sobre su tableta y puede usarse para probar la presión del lápiz.

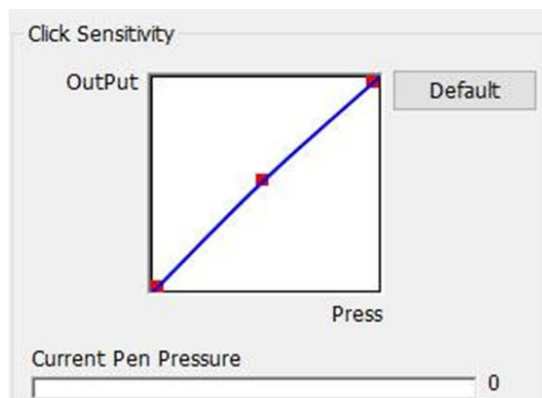


Imagen 4-3: Ajuste de Sensibilidades & Presión actual del lápiz

1.3. Current Screen (Pantalla actual)

El G430S, G540 & G640 le permite configurar a su tableta para su uso con uno ó dos monitores.

Y las dimensiones del área de trabajo en pantalla de su tableta se pueden cambiar aquí.

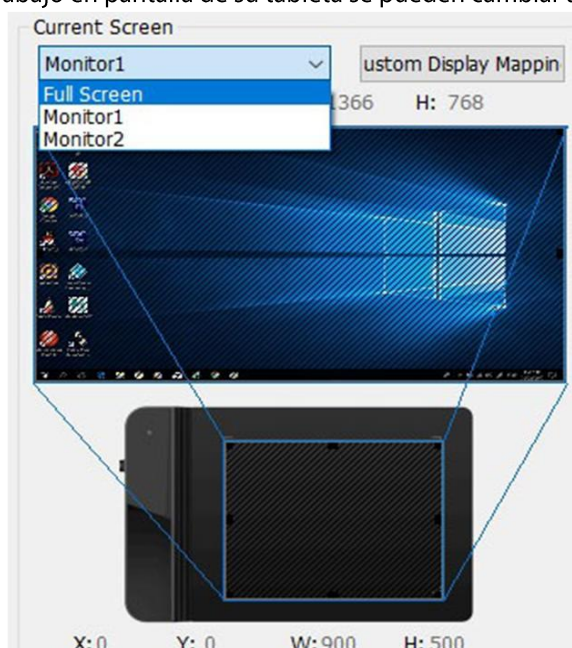


Imagen 4-4: Current Screen

1.4. Modo Mouse

Modo Absoluto (Lápiz): Modo de tableta estándar; Cada punto del área de trabajo de la tableta corresponde a un punto absoluto en la pantalla de su computadora.

Modo Relativo (Ratón): Modo Ratón; El área de trabajo de la tableta no corresponde a puntos absolutos en la pantalla del ordenador y funciona como un ratón estándar.



Imagen 4-5: Modo Mouse

1.5. Windows Ink

La función Windows Ink se puede activar y desactivar aquí. Habilitar esto permitirá la compatibilidad con Windows Ink y las aplicaciones que se ejecutan con Windows Ink.



Imagen 4-6: Windows Ink

1.6. Modo Diestro/Zurdo & Max Área Activa/Ratio de Visualización

Los G430S, G540 y G640 están configurados para uso diestro por defecto. Cuando cambia al modo zurdo, asegúrese de girar la tableta física a 180 grados para colocar sus teclas express en el lado opuesto.

Max Área Activa & Ratio de Visualización

Puede ajustar el área de trabajo de G430S, G540 y G640 al máximo o ajustar el área de trabajo de la tableta en pantalla para que coincida con la resolución de su monitor.

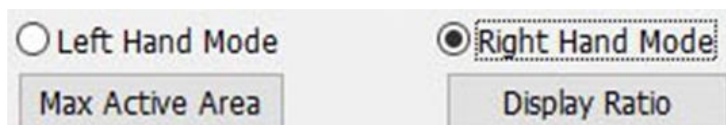


Imagen 4-7: Modo Diestro/Zurdo & Max Área Activa/Ratio de Visualización

Mac

Para abrir configuración de driver de aG430S, G540 & G640, abra Finder > Applications > PenTabletSetting.

Driver UI

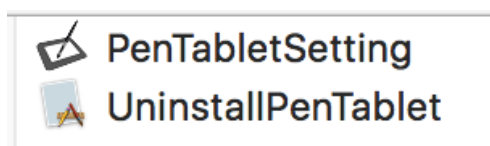


Imagen 4-8: Tablet Setting

1.1. Lápiz

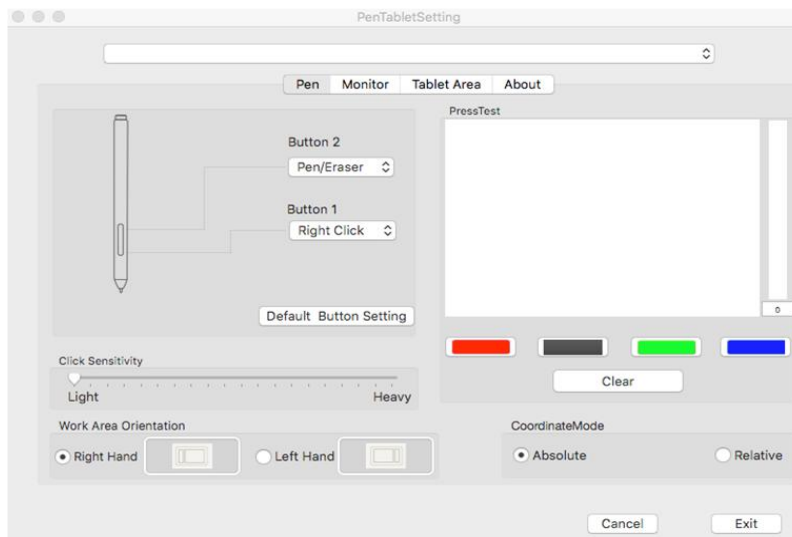


Imagen 4-9: Pen

Nota:

Lápiz/Borrador

Cuando el lápiz pasivo de G430S, G540 & G640 está en el rango de detección, presione el botón de barril asignado para alternar entre modo lápiz y borrador en el software de dibujo compatible. El modo seleccionado actual se mostrará brevemente en la parte inferior central de la pantalla.

- (1). En esta pestaña, puede personalizar las funciones de los botones del lápiz, ajustar sensibilidad a la presión y probar presión del lápiz.
- (2). Clic "Default Button Setting" para volver a la configuración del fabricante.
- (3). Una sensibilidad más ligera significa que el nivel de presión digital aumentará con menos presión física aplicada.
- (4). Modo Absoluto (Lápiz): Modo de tableta estándar; Cada punto del área de trabajo de la tableta corresponde a un punto absoluto en la pantalla de su computadora.
Modo Relativo (Ratón): Modo Ratón; El área de trabajo de la tableta no corresponde a puntos absolutos en la pantalla del ordenador y funciona como un ratón estándar.
- (5). Modo Diestro&Zurdo: Los G430S, G540 y G640 están configurados para uso diestro por defecto. Cuando cambia al modo zurdo, asegúrese de girar la tableta física a 180 grados para colocar sus teclas express en el lado opuesto.

1.2. Monitor

La pestaña "Monitor" le permite configurar a su tableta para su uso con uno ó dos monitores. La tableta también se puede configurar para utilizar sólo una parte de la pantalla.

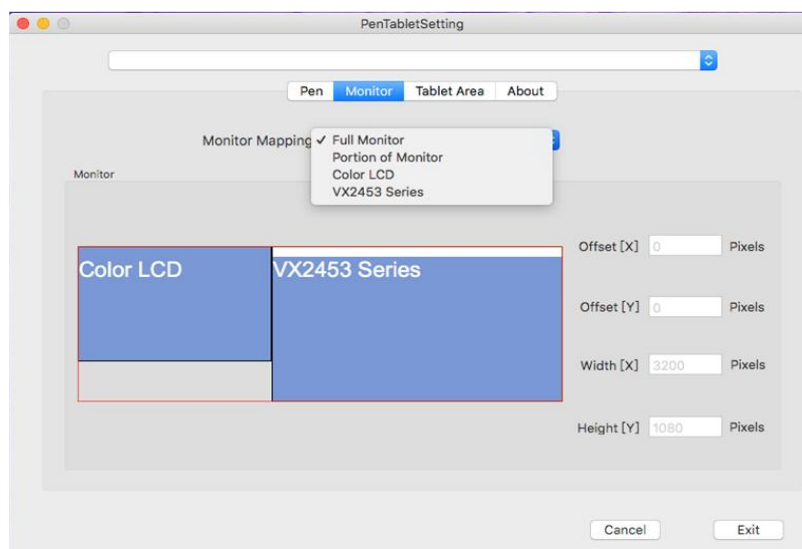


Imagen 4-10: Monitor

1.3. Área de Tableta

Puede ajustar el área de trabajo de la tableta en pantalla en esta pestaña.

"Full Monitor" selecciona automáticamente el área de trabajo más grande posible.

"Relación de Pantalla" ajusta el área de trabajo de la tableta en pantalla para que coincida con la resolución de su monitor.

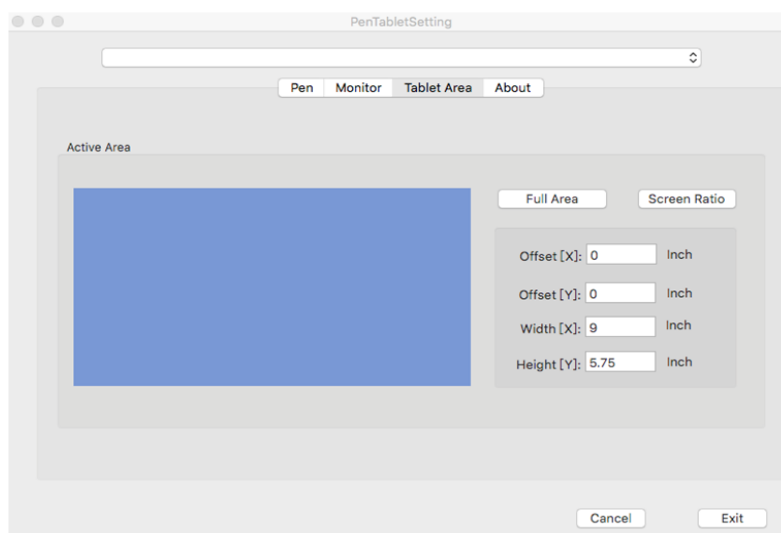


Imagen 4-11: Área de Tableta

1.4. About

Esta pestaña muestra la versión actual del driver.

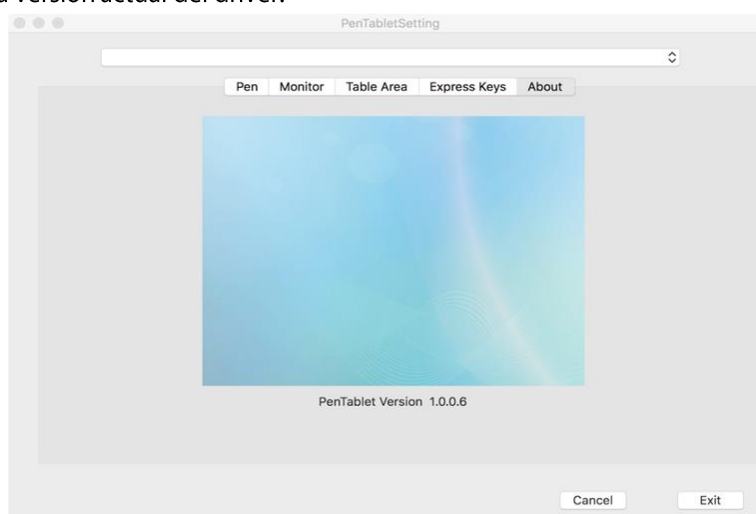


Imagen 4-12: About

{ V. Desinstalación del Driver }

Windows

En menú de Inicio, abre [Settings] → [Apps & features]. Encuentra "Pentablet" y clic "Uninstall." Siga las instrucciones que sale en la pantalla.

Mac

Abre [Finder] → [Application] → [Pen Tablet], luego clic "Uninstall Pen Tablet" y siga las instrucciones de la pantalla.

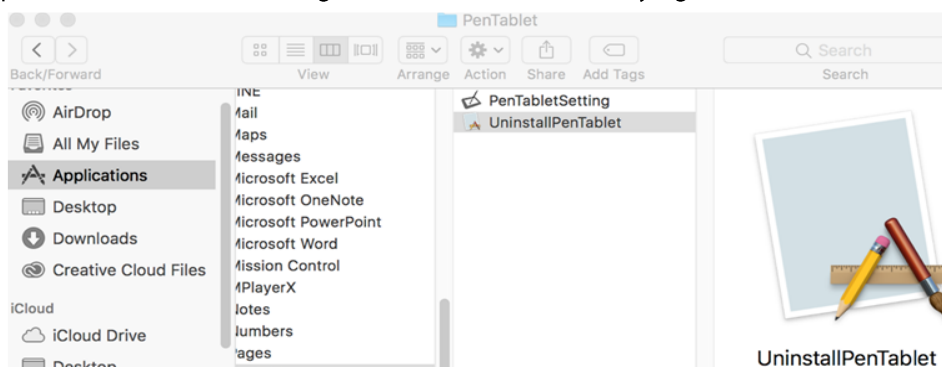


Imagen 5-1: Desinstalación en Mac

NOTA:

Al intentar a reinstalar el driver de G430S, G540 & G640, asegúrese de reiniciar su PC una vez finalizada la desinstalación.

{ VI. FAQ }

1. No puedo usar el lápiz para controlar el cursor.

- ¿Se enciende la luz indicadora del estado de la tableta cuando el lápiz toca el área de trabajo?
- Sí: Desinstale el driver de G430S, G540 & G640. Si no se ejecuta la desinstalación, vuelva a ejecutar la instalación del driver, luego elige desinstalación. Reinicie su PC, luego conecte la tableta a su computadora y pruebe su lápiz. Si el cursor responde al lápiz, el hardware de la tableta es funcional. Vuelva a instalar el driver de G430S, G540 & G640 según los siguientes pasos (Windows):
- Descargue el último driver de la tableta desde www.xp-pen.com, luego descomprime el contenido .zip en el escritorio.
- Conecte la tableta y luego ejecute instalación del driver. Complete la instalación, luego reinicie su pc.

2. ¿Cómo sé que el driver de G430S, G540 & G640 se instaló correctamente?

Después de instalar el driver, su icono de G430S, G540 & G640 debe estar visible en la bandeja del sistema en la parte inferior derecha de la pantalla (Windows OS) y en el escritorio. El lápiz controlará el cursor y la sensibilidad a la presión será funcional en el controlador.

3. ¿Cómo puedo determinar si un problema es relacionado con software o hardware?

- Conecte e instale G430S, G540 & G640 en un equipo diferente. Si la tableta funciona correctamente en el nuevo equipo, experimenta un problema de software: desinstale y elimine TODOS los drivers de tableta (incluido el de G430S, G540 & G640) de su PC y vuelven a instalar el G430S, G540 & G640.
- Las luces indicadoras del G430S, G540 & G640 le ayudarán a determinar si es un problema de hardware o no. Cuando funciona correctamente, la luz blanca del estado se ilumina cuando el lápiz se encuentra en el rango de detección o toca el área de trabajo de la tableta.

Si tiene alguna pregunta, comuníquese con nosotros a:

Skype: live:sonia_4268

Web: www.xp-pen.com

Email: service@xp-pen.com